

# NEBESKÁ ROMANTIKA

*Milujú oblohu, lietanie a pokoj, ktorý vysoko v oblakoch panuje.  
Rovnaký pocit harmónie túžili dosiahnuť aj u seba doma – na zemi.  
Interiér prerábali postupne, no lavínu spustila obývačka.*

TEXT KRISTÍNA FALŤANOVÁ FOTO MIRO POCHYBA

## Kto tu býva?

Miroslav a Michaela  
V dome žijú manželia  
a ich dcéra, ktorá však  
študuje na vysokej  
škole, a tak väčšinu  
času trávi v inom  
meste. Manželov pred  
rokmi spojila ich vášeň  
k lietaniu. Domáci pán  
túto záľubu pretavil  
na podnikanie, zatiaľ  
čo Michaela sa dnes  
venuje starostlivosti  
a skrášľovaniu žien.



**„Zrealizovali sme v dome  
toho oveľa viac, ako  
sme pôvodne plánovali.  
A neľutujeme!“**

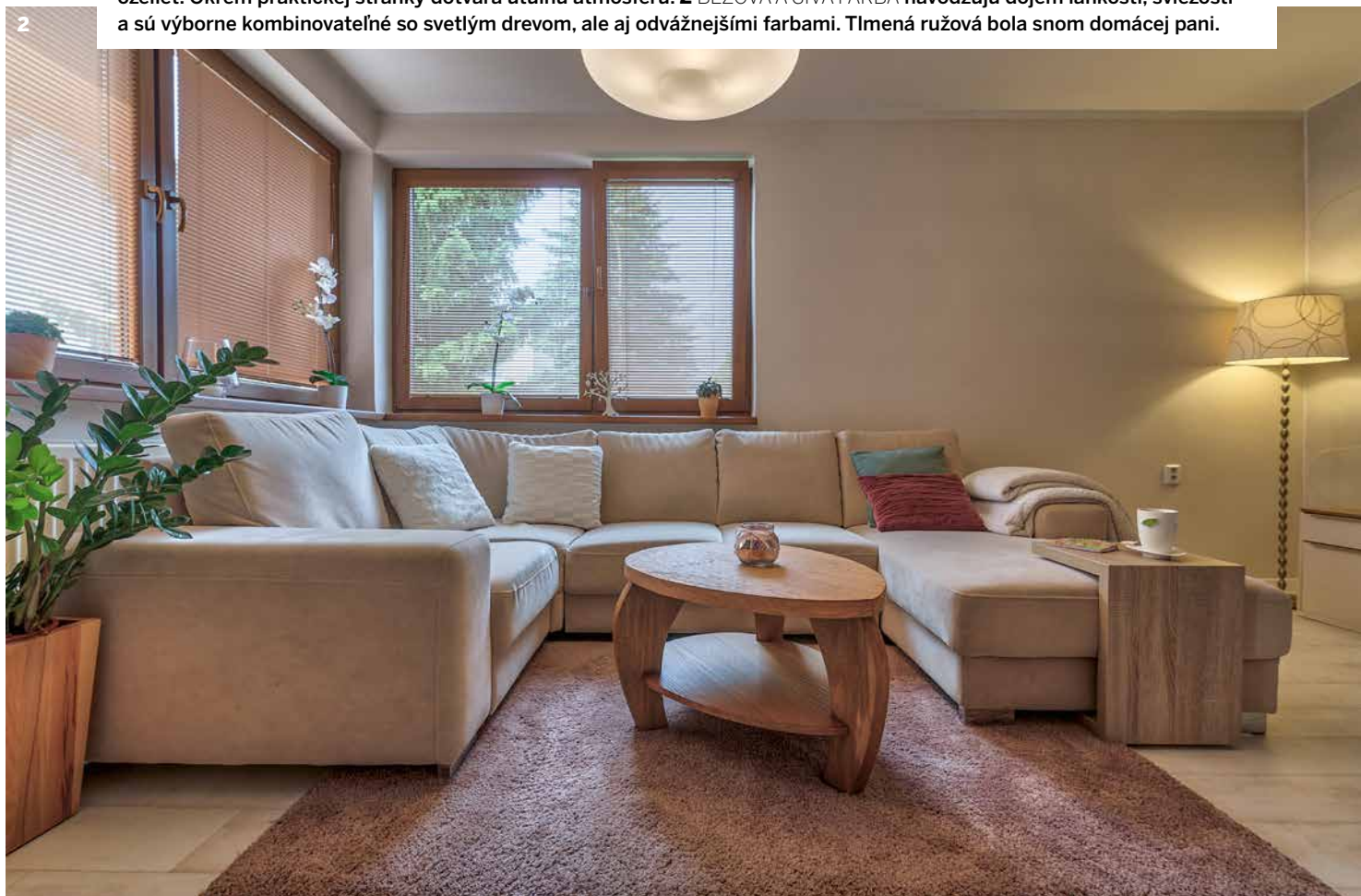
**- Miška, domáca pani**

ŠPECIÁLNOU  
POŽIADAVKOU  
Mišky bolo nájsť  
pohodlné ležadlo.



1

**1** MIESTO pre dekorácie a knihy v tejto dennej miestnosti určenej predovšetkým pre relax a stretávanie s priateľmi nemohli oželiť. Okrem praktickej stránky dotvára útulnú atmosféru. **2** BÉŽOVÁ A SIVÁ FARBA navodzujú dojem ľahkosti, sviežosti a sú výborne kombinovateľné so svetlým drevom, ale aj odvážnejšími farbami. Tlmená ružová bola snom domácej pani.




2

**N**a začiatku rekonštrukcie, ktorá sa aj s prestávkami napokon natiahla na dva roky, stála nevinná vízia premeniť obývačku. Tú neskôr nasledovala kuchyňa, spálňa a rozsiahlou rekonštrukciou napokon prešla aj kúpeľňa a toaleta. „Ide o starší rodinný, v podstate rodičovský dom. Pôvodnú dispozíciu manželia doplnili dostavbou jednej miestnosti, kde je v súčasnosti spálňa, a tak disponujú rozlohou 98 m<sup>2</sup>,“ vysvetľuje dizajnérka, ktorá mala rekonštrukciu počas celého obdobia pod palcom. Keďže dom je zatienený stromami aj okolitými stavbami, bolo doň potrebné vniesť trochu slnka, svetla a tepla. „Ako sme postupovali pri plánovaní zmien, ktoré by do obývačky vniesli želanú domácu pohodu, komfort a funkčnosť, investori boli natoľko uchvátení a nadšení z možností, ktoré sú dnes pri zariaďovaní interiérov, že sa rozhodli pre modernizáciu aj ďalšej časti domu. To, pravdaže, súviselo s kompletnou výmenou elektroinštalácií, vodoinštalácií, úpravou stien a výmenou podláh,“ pokračuje dizajnérka Viera Henczeová.

V obývačke manželia požadovali otvorený priestor na knihy, skrinky s úložným priestorom a najmä to, aby obývačka pôsobila vzdušným, nepreplneným dojmom, navodzujúcim pohodu. Jednoducho, aby sa v nej božsky relaxovalo. Do spálne potrebovali aj novú, kvalitnú posteľ a želali si aj miesto pre televízor. „V interiéri sme chceli zachovať osobitosť a rovnakú líniu, ktorá by prechádzala z miestnosti do miestnosti. Väčšina prvkov bola preto vyrobená na mieru od veľkých kusov nábytku až po masívny konferenčný stolík, ktorý dodáva moderne zariadenej miestnosti útulnosť a hrejivosť. V kuchyni sme zvolili kompaktnú stenu so zabudovanými spotrebičmi. Bohaté vnútorné vybavenie skriniek, koše a výsuvné programy umožňujú uložiť množstvo riadu a potravín, a pritom udržať dokonalý prehľad a poriadok,“ popisuje detaily dizajnérka. Na mieru bola vyrobená aj pohovka, ktorá má o čosi tvrdšie sedenie, a tak zaručuje vysoký komfort. Keďže poťahová látka je svetlá, myslelo sa aj na špeciálnu povrchovú úpravu. Je odolná proti znečisteniu a dá sa umývať vodou. V spálni sú na mieru vyrobené nočné stolíky aj šatníková skriňa.

ROZTOMILÉ DEKORÁCIE  
nemôžu chýbať ani vo  
vstupných priestoroch.





V KÚPEĽNI dizajnová sklenená stena s pieskovanou potlačou schováva práčku so sušičkou.

### **Mali v tom jasno**

Miška a Miro mali veľmi konkrétne požiadavky na to, čo je pre nich dôležité. Celkový koncept, dizajn, farebnosť, ale aj dispozičné riešenie však plne zverili do rúk odborníčke. Vo všetkých zariadených miestnostiach bolo spoločnou požiadavkou vytvorenie dostatočného úložného priestoru. „Kuchyňa sa realizovala hlavne podľa predstáv Miroslava, ktorý rád varí a požadoval najmä kvalitné spotrebiče. Rád si vychutnáva espresso, takže kávovar bol samozrejmosťou. V kúpeľni zase túžil mať pohodlný sprchový kút, Michaela pre zmenu rada relaxuje po práci vo vani plnej peny, pri sviečke a jej snom bola voľne stojaca vaňa,“ spomína dizajnérka, ktorá však do kúpeľne potrebovala elegantne umiestniť aj práčku, sušičku, samozrejme, umývadlo a úložné skrinky. To všetko na plochu 7 metrov štvorcových.

**„Skutočne sme si užívali ten tvorivý proces, keď sme postupne nachádzali ďalšie a ďalšie možnosti na plnenie našich snov o bývaní.“**

**- Miro, majiteľ**



**1** MAJITELIA prikladajú veľký význam komfortu bývania. Oceňujú najmä praktické, účelné zariadenia a z technických vymožeností si vybrali práve tie, ktoré im ich zabezpečia - odolné materiály a špičkovo vybavená kuchyňa. **2** ZAMUROVANÍM OKNA vznikol výklenok na praktický závesný systém. **3** ZÁHRADA je pre majiteľov oázou pokoja. Stretávajú sa tu s priateľmi, večerajú s rodinou a relaxujú – hoci aj pri kosení trávnik.



## Vzdušnosť, dynamika aj krehkosť

Manželia žijú aktívnym životom, preto chcú mať doma priestor, ktorý ich nijako neobmedzuje, je funkčný, na pohľad krásny a je v ňom kúsok rodinného tepla. Naoko chladnú spálňu napríklad zútulnili biokozub a hrejivé textilie. „Myslím, že sa nám podarilo spojiť nadčasovosť s modernými trendmi v bývaní. Snažila som sa ich domov vytvoriť tak, aby sa v ňom klienti cítili príjemne veľmi dlhý čas. Aby im interiér slúžil presne tak, ako to oni potrebujú,“ dodala dizajnérka.

V SPÁLNI SÚ TAKISTO prítomné jemné ružové akcenty, prevaha bielej a sivej. Luxusná posteľ má snímateľný poťah, ktorý možno prať v práčke. Betónové prvky nájdete v menšej či väčšej miere v každej miestnosti. Snáď najvýraznejší betónový vzhľad sa opakuje na vinylovej podlahe, tapete aj nábytku v spálni.



**VIERA HENCZEOVÁ**

– dizajnérka, PEGAS studio,  
[www.pegasstudio.sk](http://www.pegasstudio.sk)

„Ak chcete, aby nábytok nepôsobil nudne, spojte ho s výraznými doplnkami alebo inou textúrou. Napríklad vloženie zaujímavého dekóru na niektoré časti nábytku. Výborne vynikne na zásuvkách, ale aj dvierkach.“

# Ružové pohladenie

*Mnohí muži by asi namietali, že ružovú farbu doma nechcú, pretože je priveľmi ženská a romantická. Sú však aj odtiene, na ktoré by ste ich možno predsa len nahovorili.*

*V kombinácii s bielou, krémovou a sivou totiž vyzerajú úžasne.*

TEXT KRISTÍNA FALŤANOVÁ FOTO ARCHÍV FIRIEM



## TIP PEKNÉ bývanie

Ak u vás doma absentuje testosterón, s ružovou problém zrejme nemáte. V opačnom prípade mužom zalepte oči masívnymi drevenými doplnkami a tmavým akcentom. Tie zastúpia ich mužský princíp.

**1 POLICOVÁ ZOSTAVA** COPENHAGEN, MODULÁRNY SYSTÉM S LAKOVANÝM POVRCHOM, 227,5 × 222,5 × 39 CM, 3 326,05 €, BOCONCEPT, LIGHTPARK  
**2 STOLOVÁ LAMPA** NINA PINK, SKLO A ZAMAT, PRIEMER 30 CM, VÝŠKA 45 CM, 76,9 €, WESTWING.  
**3 OZDOBŇÝ VANKÚŠ** LOTUS, UMEĽÁ KOŽUŠINA, 50 × 50 CM, 8,50 €, JYSK  
**4 SVIETNIK** UNIQUE WOOD OD IB LAURSEN JE VYROBENÝ Z DREVA POCHÁDZAJÚCEHO ZO STARÝCH DREVENÝCH HODÍN, 9 × 4 CM, 11,32 €, BELLAROSE.  
**5 DIZAJNOVÉ LEŽADLO** APELLE CL OD MIDJ, ŠIROKÁ FAREBNÁ PALETA KOŽÍ, 56 × 140 × 94 CM, OD 935 €, MERITO  
**6 VÁZA** ALVA, PRIEMER 22 CM, VÝŠKA 30 CM, 97,90 €, WESTWING.SK