

60 m²

Náš harmonický prístav

Dokonalá symbiôza, originálne prvky, praktické riešenia a prekvapivé detaily. Jednoducho dizajn vytvorený presne podľa potrieb majiteľov, ktorí do tohto bytu chodia za oddychom.

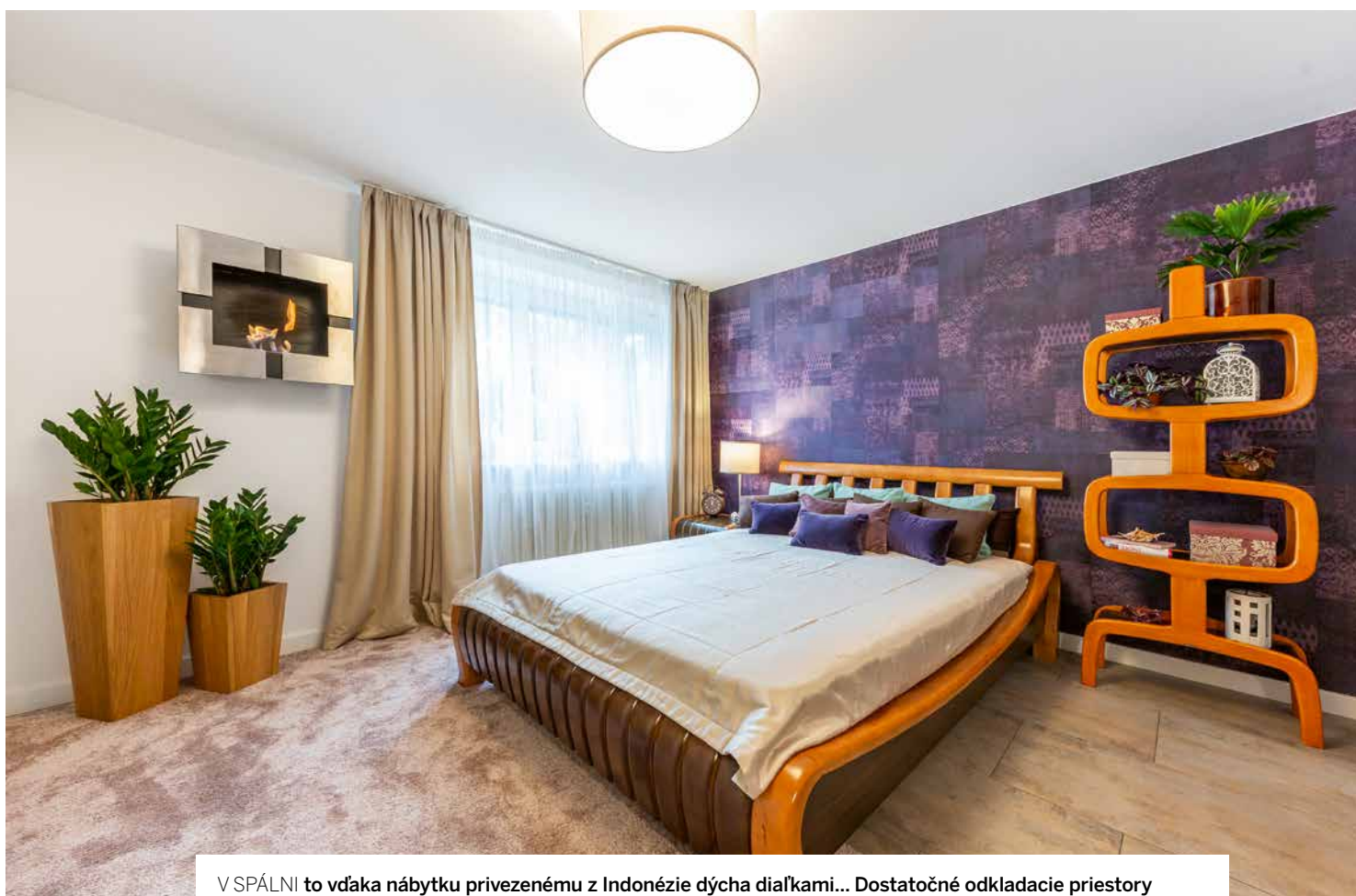
TEXT KRISTÍNA FALŤANOVÁ FOTO MIRO POCHYBA



Krátku videoreportáž
z tejto návštevy nájdete
na www.doma.sk.



PRACOVNÝ KÚTIK je súčasťou spálne, no keďže ide o skutočne veľkú miestnosť, na priestrannosti jej to neuberá. Dokonca, vďaka množstvu doplnkov, ju to krásne opticky zjemňuje.



V SPÁLNĽI to vďaka nábytku privezenému z Indonézie dýcha diaľkami... Dostatočné odkladacie priestory zabezpečila na mieru navrhnutá skriňa skutočne veľkých rozmerov.

Len čo otvoríte dvere tohto zaujímavého bytu, dýchnete na vás akýsi zvláštny a rafinovaný esprit, ktorý sa v priestore vznáša ako nemý svedok. Majitelia bytu sú pracovne veľmi vyťažení – často sú rozcestovaní, takže čas strávený doma si chcú vyslovene užiť relaxom obklopení tým, čo majú radi a čo im pripomína ich obľúbené destinácie. Rozmienené na drobné, byt im slúži ako styčný bod na víkendové návraty, predstavuje zhmotnenú pohodu, oddych a vzácnu stretnutie s rodinou a priateľmi.

Zámerom klientov bola v úvode „len“ realizácia novej kuchyne. Napokon sa však tak nadchli myšlienkou rekonštrukcie celého bytu, že s podporou dizajnerky sa pustili do celkovej rekonštrukcie bytu, ktorá už bola skutočne potrebná, pretože byt bol v pôvodnom stave. Žiadali sa nové elektroinštalácie, vodoinštalácie, steny boli navlhnuté, byt bol chladný pocitovo aj vizuálne, no a zariadenie už dávno nespĺňalo funkčné ani estetické požiadavky klientov. Slovo teda dalo slovo a hor sa rekonštruovať! „Dispozíciu klienti meniť nechceli, takže som pracovala s priestorom, ktorý byt ponúkal, a snažila sa doň aplikovať všetko, čo si klienti priali,“ hovorí dizajnerka Viera Henczeová, ktorá mala celú rekonštrukciu pod palcom. Keďže konkrétnu predstavu o farbách a materiáloch investori nemali, svoju plnú dôveru vložili do jej rúk.

Neutrálny základ vyšperkovali doplnky

Farbná paleta v tomto interiéri predstavuje spojenie základnej neutrálnej svetlosivej a béžovej farby doplnenej drevodekorom v krásnom hlbokom odtieni orecha. Eleganciu a glanc vniesla do interiéru medená farba vo svojich odleskoch ako na doplnkoch, tak aj aplikovaním kovového medeného dekoru na čelá nábytku vyrobeného na mieru. Reprodukcie impresionistických obrazov v obývačke umocnili osobitú atmosféru a podčiarkli jedinečný štýl celej miestnosti. Akousi čerešničkou na torte, ktorá všetku pozornosť okamžite ukradne pre seba, je výrazná sedačka.

Pricestoval z Ázie

I keď si manželja spočiatku priali nanovo zariadiť spálňu, nádherný nábytok, ktorý si dávnejšie priviezli z ciest z Indonézie, teda posteľ, nočný stolík, písací stolík a otočnú stoličku, dizajnerka nemala srdce vymeniť. „Do pomerne veľkej miestnosti som teda navrhla šatník s dostatočným odkladacím priestorom na oblečenie, no aj pre množstvo cestovných kufrov, ktoré manželja majú,“ hovorí dizajnerka. „Aby som však týmto veľkým kusom nábytku nepotlačila nádherné exotické kúsky, zvolila som šatník vo svetlej, ba priam nenápadnej farbe. V šatníku som sa vyhrala s jeho funkčnosťou – má zalamovacie dvierka a senzorové osvetlenie, ktoré sa aktivuje vždy, keď sa dvere šatníka otvoria. Nad písací stôl som umiestnila obľúbenú poličku, kde nájdu miesto milé dekorácie či drobnosti potrebné k práci,“ vysvetľuje Vierka, ktorá atmosféru v miestnosti podčiarkla výraznou fialovou tapetou za posteľou, mäkkým kobercom a biokozubom.

„Už sto kilometrov pred smerovou tabuľou mesta sa teším na kávu v obývačke. Náš domov dýcha slobodou a tvorivosťou, no nie je nehostinný, ale neobyčajne útulný.“

– Ivana, majiteľka



PRE KUCHYŇU v malom, navyše úzkom priestore dizajnérka navrhla bielu farbu. Keďže vstavaná rúra je už kombinovaná s mikrovlnným ohrevom, miesto nad rúrou využili na umiestnenie vstavanej vínotéky.



1

2

1 KERAMICKÝ OBKLAD je osviežujúcim dizajnovým prvkom toalety. **2** MAŤ V KÚPEĽNI vaňu namiesto sprchovacieho kúta bolo snom, no to, že sa do malej kúpeľne zmestí, si majitelia nevedeli predstaviť. Umiestnením asymetrickej vane však v kúpeľni ostalo dosť priestoru aj na práčku so sušičkou a odkladací priestor. Individualitu a kreativitu vniesli patchworkové obkladačky. **3** STÔL pod oknom na príležitostné stolovanie domácim postačuje.



3



VIERA
HENCZEOVÁ
– dizajnérka,
pegasstudio.sk

„Navrhnuť domov na mieru nejde bez toho, aby ste svojich klientov nespoznali... Mňa títo vzácní ľudia do svojho života vpustili, a tak som sa s nimi stretávala, spoznávala ich záľuby, osobnosť, charakter a na základe toho vytvorila dizajn podľa ich gusta. Okrem vášne pre cestovanie, film, divadlo a počúvanie dobrej hudby je ich záľubou aj relax pri knihe, takže vytvoriť miesto na knižnicu bolo jednou z ich požiadaviek. Postavili sme ju teda oproti obývačke v chodbe z predsiene do kuchyne.“



MALÁ ÚZKA
predsieň v sebe
obsiahla všetko
potrebné – odkladací
priestor na topánky,
vešiakovú stenu aj
zásuvku kľúče. Pani
Ivanu veľmi potešila
tapeta, na ktorej je
dievča s dáždnikom
a kufrom, vystihuje
totiž jej záľubu
v zbieraní dáždnikov,
ako aj v cestovaní.